

**МЕЖВЕДОМСТВЕННОЕ ВЗАИМОДЕЙСТВИЕ ПСИХОНЕВРОЛОГИЧЕСКОГО  
ИНТЕРНАТА В ДЕЛЕ ОХРАНЫ ПСИХИЧЕСКОГО ЗДОРОВЬЯ  
ПРОЖИВАЮЩИХ В НЕМ ИНВАЛИДОВ**

**INTERAGENCY INTERACTION OF PSYCHONEUROLOGICAL BOARDING  
SCHOOL IN THE CASE OF MENTAL HEALTH OF DISABLED PEOPLE**

**Жигарева Н.П.**, заслуженный врач РФ. доктор медицинских наук

**Мишин А.В.**, кандидат медицинских наук

**Иванов В.В., Жигарева П.А.**

Государственное бюджетное учреждение г. Москвы Психоневрологический интернат №30, Россия

**Zhigareva N.P.**, the Honor Doctor of the Russian Federation, PhD, Doctor of Medicine

**Mishin A.V.**, Candidate of Medical Sciences

**Ivanov V.V., Zhigareva P.A.**

State Budget Institution of Moscow. Psychoneurological boarding school №30, Russia

***Резюме:** в статье говорится о взаимодействии психоневрологического интерната с городскими учреждениями и организациями в деле охраны психического здоровья инвалидов, проживающих в интернате. Взаимодействие направлено на организацию возможностей и условий, дающих инвалидам интерната приобрести спокойствие и знания для полной их реализации с последующей интеграцией в общество.*

***Ключевые слова:** психическое здоровье, психоневрологический интернат, межведомственное взаимодействие, инвалид с ментальным расстройством*

***Abstract:** This article refers to the interaction between the psychoneurological boarding school and city agencies and organizations which take care of the mental health of people with disabilities who live in boarding school. Cooperation focus on organizing opportunities and conditions, that gives people with disabilities feeling of calmness and knowledge to complete their implementation with subsequent integration into society.*

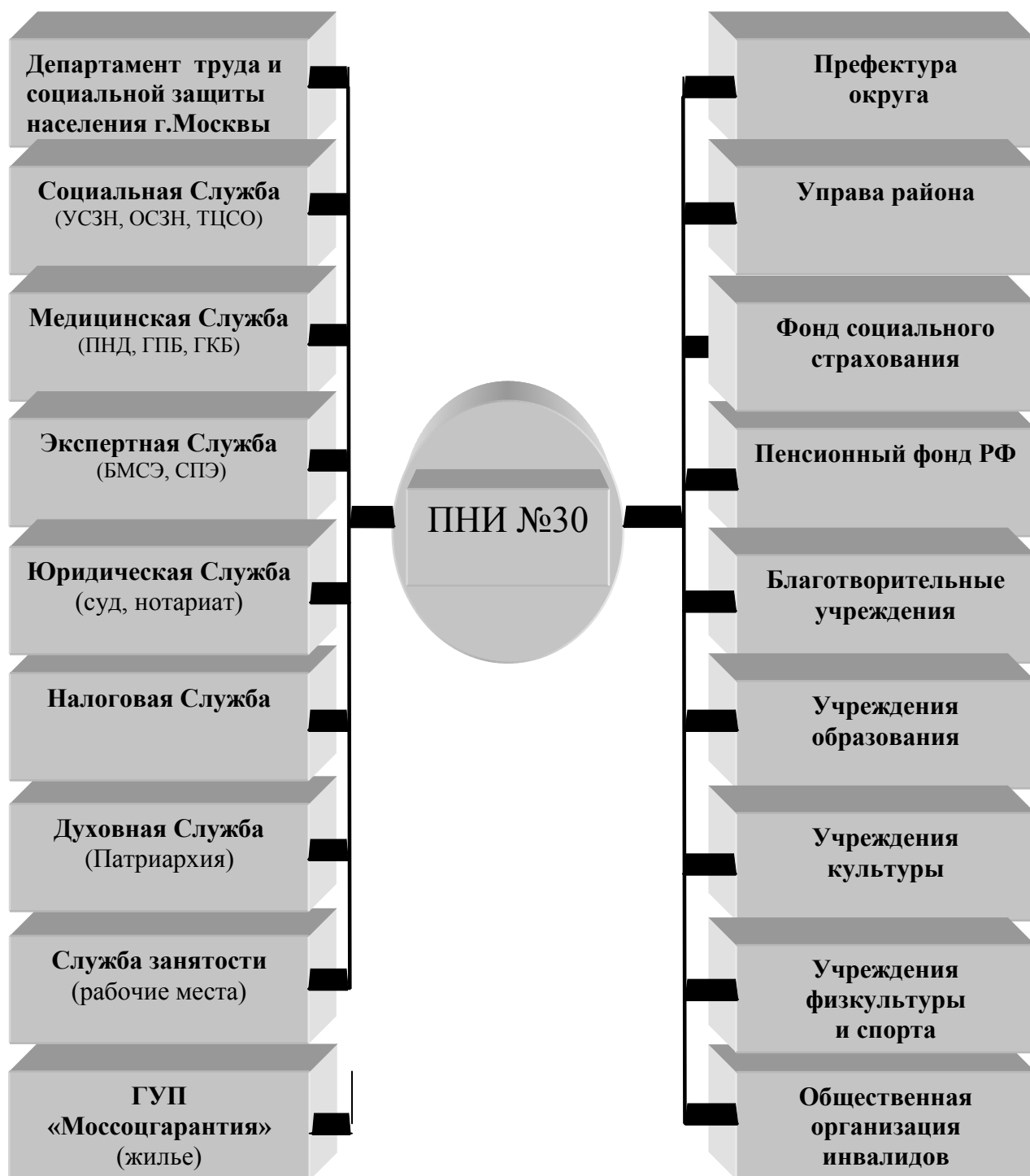
***Keywords:** mental health, psychoneurological boarding school, interagency cooperation, disabled with a mental disorder*

В контексте национальных усилий по разработке и осуществлению политики в области психического здоровья крайне важно не только защищать и укреплять психическое благополучие граждан, но также решать проблемы, связанные с потребностями лиц с определенными психическими расстройствами. Охрана психического здоровья людей с ментальными ограничениями, проживающих в психоневрологических интернатах, на сегодняшний день становится все более актуальной, так как она решается не только в условиях интерната, но напрямую зависит от взаимодействия различных структур и учреждений государственного, частного и общественного уровней и различного профиля деятельности.

Государственное бюджетное учреждение г.Москвы Психоневрологический интернат № 30 Департамента труда и социальной защиты населения г.Москвы является стационарным социально-медицинским учреждением для проживания инвалидов, страдающих психическими расстройствами. Интернат обеспечивает создание соответствующих их возрасту и состоянию здоровья условий жизнедеятельности, проведение мероприятий медицинского, психологического, социального характера, питание и уход, а также организацию посильной трудовой деятельности, отдыха и досуга. В связи с таким широким диапазоном задач интернат может осуществлять свою деятельность только тесно взаимодейст-

вующими организациями и учреждениями города, постоянно расширяя стратегии своего взаимодействия (рис.1).

Учитывая специфику структуры и задач психоневрологического интерната, особенности его функционирования как учреждения, осуществляющего медицинскую деятельность с одной стороны, и учреждения для проживания инвалидов, с другой, мы подошли к анализу внешних связей, взаимодействия психоневрологического интерната с различными учреждениями на основе использования понятия «служба», объединяющих деятельность отдельных учреждений с близкими функциями. Общими задачами таких служб могут являться укрепление здоровья, профилактика психических расстройств, а также лечение и реабилитация людей, страдающих психическими расстройствами с целью добиться физического, душевного и социального благополучия, а не только отсутствие болезней этой категории людей, а так же интеграция инвалидов в общество.



## **Рис. 1 Взаимодействие ПНИ №30 с городскими учреждениями**

*Социальная служба* имеет многоступенчатую и разнопрофильную структуру. В городе Москва работу социальных учреждений возглавляет Департамент труда и социальной защиты населения, который координирует работу учреждений социальной сферы, в том числе и психоневрологических интернатов

Управление социальной защиты населения (УСЗН) округа или района во взаимодействии с Управой непосредственно координирует работу психоневрологических интернатов, находящихся на подведомственной территории. Работники Территориальных Центров социального обслуживания (ТЦСО) проводят обследование жилищно-бытовых условий лиц, проживающих на своей территории и нуждающихся в социальной помощи, при необходимости оказывают помощь в оформлении документов для определения инвалида в интернат. Отделы социальной защиты населения (ОСЗН) района начисляют необходимые выплаты, определяют положенные льготы инвалидам района, в том числе и проживающим в психоневрологических интернатах.

*Медицинская служба* Психоневрологический интернат в своей работе постоянно взаимодействует с учреждениями Департаментом здравоохранения. В психиатрическую клиническую больницу №1 в случае обострения психического расстройства переводятся пациенты интерната. После возвращения пациента из психиатрической больницы в интернат большое значение имеет не только поддерживающее медикаментозное лечение, но и психологическая и социальная поддержка. В территориальных поликлиниках и диспансерах инвалидам интерната оказывается специализированная медицинская помощь: онкологическая, кардиологическая, пульмонологическая, гинекологическая, гематологическая, эндокринологическая, травматологическая, урологическая, инфекционная и стоматологическая.

*Экспертная служба* объединяет ряд учреждений. среди которых бюро медико - социальной экспертизы, осуществляющее переосвидетельствование инвалидов, разрабатывающее и контролирующее реализацию индивидуальной программы реабилитации и абилитации (ИПРА) инвалидов интерната, а также учреждения, осуществляющие судебно-психиатрическую экспертизу (ПКБ №1 им. Н.А.Алексеева, ФМИЦПН им. В.П.Сербского), которые проводят выездные амбулаторные и стационарные экспертизы в случаях необходимости экспертных решений по заключению суда.

*Юридическая служба* решает вопросы, связанные с защитой прав инвалидов интерната, предоставляя всеобщие юридические гарантии, защищающие людей от действий, противоречащих основным свободам и достоинству человека. Сюда входит защита имущественных интересов недееспособных инвалидов, контроль деятельности опекунов, работа органов опеки и попечительства. В структуру юридической службы входят также суды общей юрисдикции, занимающиеся рассмотрением вопросов, касающихся имущественных и личных интересов инвалидов, в т.ч. дееспособности.

*Налоговая служба* представлена во взаимодействии с психоневрологическим интернатом налоговой инспекцией, которая получает сведения о социальном статусе инвалидов, проживающих в этом учреждении, и оформляет ИНН работающим инвалидам.

*Служба занятости* Применительно к психоневрологическому интернату «служба занятости» включает учреждения, где трудоустроены инвалиды интерната, получившие трудовые и элементарные профессиональные навыки. В число этих учреждений входят учреждения здравоохранения, бытового обслуживания, а так же сам интернат, предоставляющий рабочие места своим подопечным.

*Духовная служба* – может быть, не очень корректное наименование той области, в которой психоневрологический интернат осуществляет взаимодействие с учреждениями Русской православной церкви, в т.ч. с Домовым храмом интерната. Храм осуществляет православную, культурно-просветительскую, проповедническую, миссионерскую и соци-

ально-благотворительную деятельность, которая оказывает положительное психологическое воздействие на инвалидов.

В своей деятельности интернат взаимодействует с различными *фондами*:

- фонд социального страхования (ФСС) – финансирует обеспечение инвалидов техническими средствами реабилитации, абсорбирующим бельем;
- пенсионный фонд РФ осуществляет назначение пенсий, оформление пенсионных свидетельств и льготных справок на лекарственное обеспечение инвалидов интерната;
- благотворительный фонд объединяет ряд учреждений, предприятий государственной и коммерческой форм собственности, а также Муниципалитет района Чертаново-Центральное, оказывающих безвозмездную помощь интернату Содержанием благотворительной деятельности таких учреждений является предоставление инвалидам бесплатного посещения концертов, киносеансов, содействие в организации экскурсий и т.д.

Психоневрологический интернат взаимодействует с *образовательными учреждениями* г.Москвы. Несмотря на особенности психического состояния и развития интеллекта, некоторые инвалиды обучаются в общеобразовательной школе, специальных коммерческих школах, техникуме, учебных заведениях под эгидой религиозно-христианской церкви.

В целях организации социально-культурной реабилитации инвалидов психоневрологический интернат взаимодействует с органами и учреждениями *культуры* г.Москвы, заключая договора о культурно-досуговых мероприятиях.

Физкультурно-оздоровительная и спортивная деятельность интерната осуществляется на основе постоянного взаимодействия с учреждениями *физкультуры и спорта* района и города, с организацией «Спешиал Олимпик», что дает возможность активного физического развития и стабилизации психического состояния инвалидов интерната.

Необходимо отметить важность взаимодействия психоневрологического интерната с органами власти - Префектурой и районной Управой. Приоритетными задачами сотрудничества являются обеспечение всех основных видов социальной поддержки инвалидов, улучшение материально-технической базы интерната, проведение праздничных мероприятий.

Органы опеки и попечительства Внутригородского муниципального образования Чертаново-Центральное г.Москвы осуществляет защиту имущественных интересов недееспособных инвалидов, проживающих в интернате, контроль за деятельностью опекунов, опекунской комиссии психоневрологического интерната.

Интернат сотрудничает с государственным унитарным предприятием города Москвы «Московская социальная гарантия» (ГУП «Мосоцгарантия»), которое обеспечивает выпускников интерната социальным жильем. Инвалиды, достигнувшие хорошего уровня социального функционирования, выписываются из психоневрологического интерната, трудоустраиваются и проживают в выделенных им квартирах.

Таким образом, психоневрологический интернат, как государственное учреждение, оказывающее медико-социальную помощь лицам с ограничением психического здоровья, находится в постоянном активном взаимодействии с различными органами и учреждениями города. Его внешние связи обусловлены задачами учреждения, с одной стороны, и сложившейся инфраструктурой города Москвы, с другой. Это обстоятельство позволяет психоневрологическому интернату эффективно решать вопросы охраны психического здоровья инвалидов, проживающих в интернате, помогая им реализовать все свои способности, научиться справляться с обычными жизненными нагрузками, продуктивно и плодотворно работать и приносить пользу обществу, широко используя все методы инклюзивного порядка, предоставляемые окружающей инфраструктурой города.

